

ПРИНЯТО

педагогическим советом
протокол заседания № 4
от «07» апреля 2022 г.

УТВЕРЖДЕНО

Приказом заведующего МБДОУ
ЗАТО г.Североморск д/с № 50
от «07» апреля 2022 г. № 79

ОТЧЕТ О РЕЗУЛЬТАТАХ САМООБСЛЕДОВАНИЯ МУНИЦИПАЛЬНОГО БЮДЖЕТНОГО ДОШКОЛЬНОГО ОБРАЗОВАТЕЛЬНОГО УЧРЕЖДЕНИЯ ЗАТО г.Североморск «ДЕТСКИЙ САД №50» за 2021 г.

Самообследование проводилось в соответствии с требованиями приказов Министерства образования и науки РФ от 14 июня 2013г. № 462 «Об утверждении Порядка проведения самообследования образовательной организацией» и от 10 декабря 2013г. № 1324 «Об утверждении показателей деятельности образовательной организации, подлежащей самообследованию».

Целью проведения самообследования ДОУ является обеспечение доступности и открытости информации о деятельности ДОУ. В процессе самообследования проводилась оценка образовательной деятельности, системы управления организации, содержания и качества подготовки воспитанников, качества кадрового, учебно-методического, материально-технической базы, функционирования внутренней системы оценки качества образования, анализ показателей деятельности ДОУ.

АНАЛИТИЧЕСКАЯ ЧАСТЬ

Общая характеристика дошкольного учреждения

Муниципальное бюджетное дошкольное образовательное учреждение ЗАТО г.Североморск «Детский сад № 50» расположен по адресу: 184606, Россия, Мурманская область, г. Североморск, ул. Адмирала Чабаненко, д. 7а.

МБДОУ ЗАТО г.Североморск д/с № 50 введен в эксплуатацию 10 октября 2011 года и рассчитан на 12 групп. Здание детского сада построено по новому проекту, двухэтажное.

МБДОУ ЗАТО г.Североморск д/с № 50 осуществляет следующие основные виды деятельности:

- реализация Основной образовательной программы дошкольного образования;
- реализация Адаптированной общей образовательной программы дошкольного образования для детей с задержкой психического развития;
- осуществление присмотра и ухода за детьми;
- реализация дополнительных общеразвивающих программ;
- предоставление дошкольного образования детям-инвалидам в дошкольном учреждении и на дому.

Образовательная деятельность ведется на основании бессрочной лицензии, выданной 17.12.2021., регистрационный № 51/46-21.

МБДОУ осуществляет так же дополнительные виды деятельности:

- оказание первичной, в том числе доврачебной, врачебной и специализированной, медико-санитарной помощи при организации и выполнении следующих работ (услуг):
 - при оказании первичной доврачебной медико-санитарной помощи в амбулаторных условиях по: вакцинации (проведению профилактических прививок);
 - сестринскому делу в педиатрии;

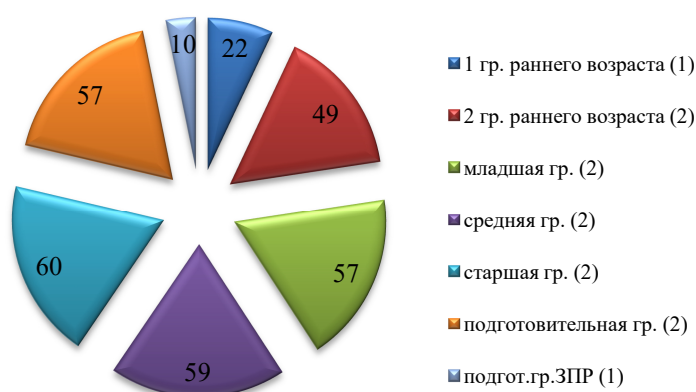
- при оказании первичной врачебной медико-санитарной помощи в амбулаторных условиях по: вакцинации (проведению профилактических прививок);
- педиатрии.

Лицензия на осуществление медицинской деятельности от 20.03.2014. № ЛО-51-01-001106.

Учредителем МБДОУ ЗАТО г.Североморск д/с № 50 является муниципальное образование ЗАТО г. Североморск. Функции и полномочия Учредителя исполняет структурное подразделение администрации муниципального образования ЗАТО г. Североморск со статусом юридического лица – Управление образования ЗАТО г. Североморск.

В ближайшем окружении от детского сада находится Муниципальное бюджетное общеобразовательное учреждение Гимназия № 1.

Структура и количество групп в 2021 году (314 детей)



В 2021 году в МБДОУ д/с № 50 функционировало 12 групп:

3 группы для детей раннего возраста:

- 1-а первая группа раннего возраста (от 1,5 до 2-х лет)
- 2 вторых группы раннего возраста (от 2-х до 3-х лет)

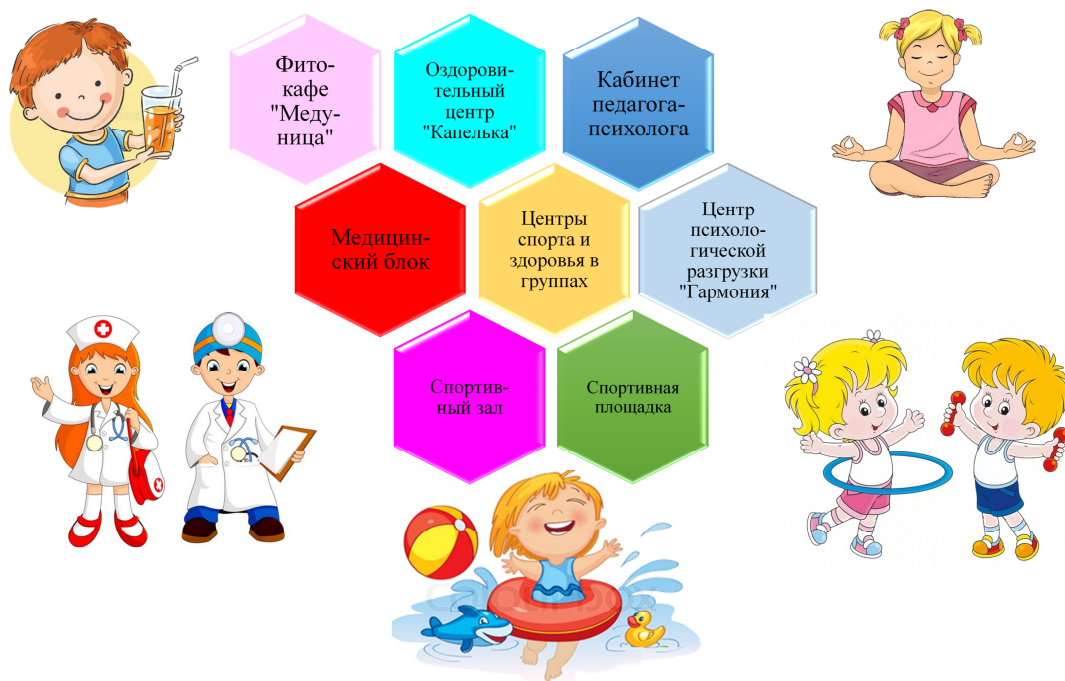
9 групп для детей дошкольного возраста:

- 2 младшие группы – от 3-х до 4-х лет
- 2 средние группы – от 4-х до 5-и лет
- 2 старшие группы – от 5-и до 6-и лет
- 2 подготовительные к школе группы – от 6-и до 7-и лет
- 1 подготовительная группа компенсирующей направленности для детей с ЗПР – от 6-и до 7-и лет

23 % детей раннего возраста (до 3-х лет)

77 % детей дошкольного возраста (до 7-и лет)

**Условия, созданные в МБДОУ ЗАТО г.Североморск «Детском саду № 50»
для сохранения и укрепления здоровья воспитанников**



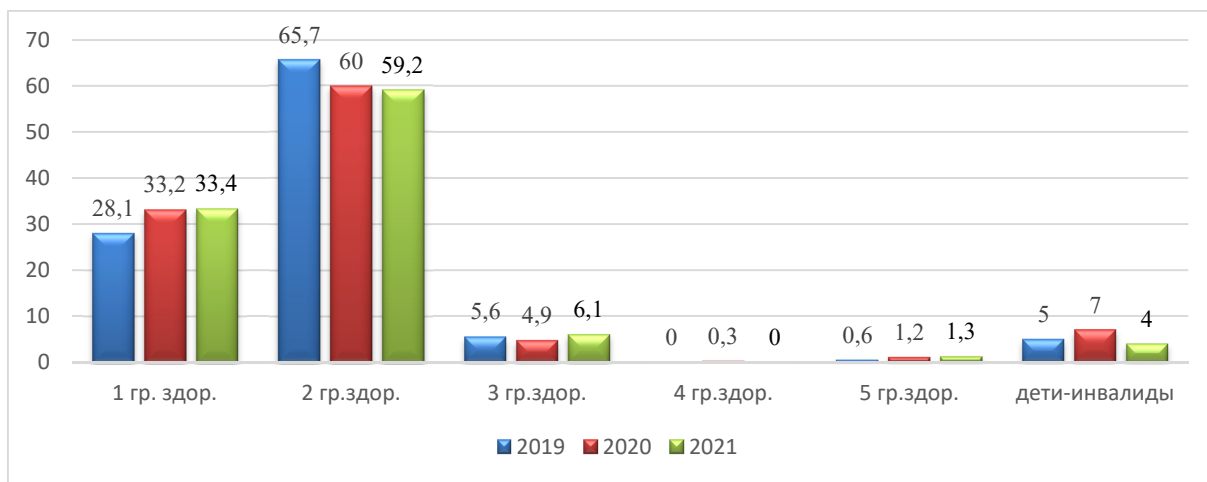
Для сохранения и укрепления здоровья детей делается всё возможное, созданы условия и отработана система физкультурно-оздоровительной работы:

1. Планомерно ведётся ФОР в рамках Основной общеобразовательной программы МБДОУ ЗАТО г.Североморск д/с № 50;
2. Налажена индивидуальная работа с детьми в соответствии с их группами здоровья и имеющимися диагнозами, работа ведётся в тесном контакте с педиатром из детской поликлиники и специалистами.

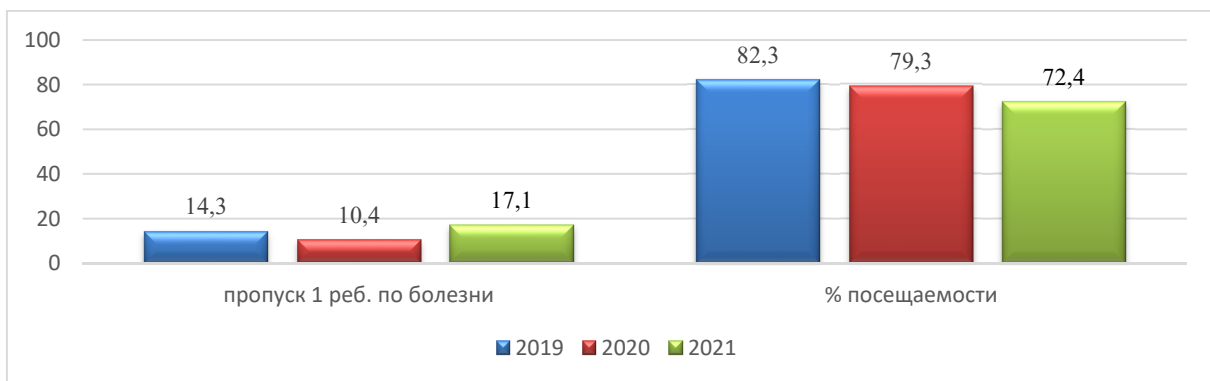
Анализ контингента воспитанников показал, что в детском саду преобладают дети со второй группой здоровья, стабильно количество детей с первой и пятой группой здоровья.

Детский сад посещают 4 ребёнка-инвалида, все в подготовительной к школе группе компенсирующей направленности для детей с ЗПР «Гнёздышко»

год	2019		2020		2021	
дети с 1-й группой здоровья	92	28,1 %	108	33,2 %	105	33,4 %
дети со 2-й группой здоровья	215	65,7 %	195	60 %	186	59,2 %
дети с 3-й группой здоровья	18	5,6 %	16	4,9 %	19	6,1 %
дети с 4-й группой здоровья	0	0	1	0,3 %	0	0
дети с 5-й группой здоровья	2	0,6 %	4	1,2 %	4	1,3 %
Дети-инвалиды	5	1,5 %	7	2,2 %	4	1,3 %



3. Чётко отслеживается взаимодействие всех специалистов МБДОУ, работающих в группе компенсирующей направленности для детей с ЗПР;
4. Отлажена работа психолого-медико-педагогического консилиума;
5. Проводится профилактическая работа с родителями и детьми раннего возраста по профилактике заболеваний в периоды адаптации и сезонного ОРВИ и гриппа;
6. Вакцинация детей и сотрудников против гриппа проводится заблаговременно;
7. Все сотрудники учреждения прошли вакцинацию от COVID-19 и планово проходят ревакцинацию.
8. Проводится работа с родителями по профилактике пропусков детского сада без уважительных причин;
9. Проводится работа с родителями по профилактике привода детей в детский сад с насморком и кашлем, с целью повышения осознания ответственности за здоровье детей;
10. Ведётся работа по привитию детям основ ЗОЖ;
11. Педагогом-психологом в системе ведётся работа в комнате релаксации «Гармония» с детьми и сотрудниками ДОУ.
12. В фитокафе «Медуница», в соответствии с графиком, ведётся приём кислородного коктейля, фито чая.
13. В комплексном тематическом планировании на 2021 год предусмотрена работа по темам «Зимние виды спорта», «Безопасное поведение в быту», «Здоровье – главная ценность», «Летняя спартакиада» и др.
14. Функционирует кружок *физкультурно-оздоровительного направления*: «Остров тренажёров» - 10 чел. Руководитель: инструктор по физической культуре Лаврентьева М.И.
15. В системе ведётся работа по закаливанию и профилактике простудных заболеваний в Центре оздоровления «Капелька», в Центре оздоравливаются дети среднего и старшего дошкольного возраста. Центр работает по программе закаливания детей дошкольного возраста «Капелька», составленной инструктором по физическому воспитанию.
16. Педагогом-психологом в системе ведётся работа по сохранению и укреплению психического здоровья воспитанников, эффективной работе педагога способствует замечательная материально-техническая база учреждения - в распоряжении педагога-психолога имеется кабинет со всем необходимым оборудованием, Центр сенсорного развития «Мозайка» (зона активной игровой деятельности), Центр психологической разгрузки «Гармония» (зона релаксации).
17. В фитокафе «Медуница» ведётся приём кислородного коктейля, фито чая. Кислородный коктейль дети принимают два раза в год курсами по две недели с письменного согласия родителей (законных представителей) и согласно допуска врача-педиатра.
18. Показатели посещаемости и заболеваемости имеют стабильные результаты.



Скачок заболеваемости среди воспитанников учреждения произошёл из-за массовой заболеваемости COVID-19.

Намечена цель по дальнейшему уменьшению заболеваемости детей в МБДОУ д/с № 50, сохранению и укреплению здоровья воспитанников:

1. Продолжать обогащать содержание работы по физическому развитию детей через поиск новых форм организации ФОР, в том числе, в соответствии с «Санитарно-эпидемиологическим требованиям к организациям воспитания и обучения, отдыха и оздоровления детей и молодежи».

Медицинское обслуживание детей

Медицинское обслуживание детей в МБДОУ д/с № 50 обеспечивается медицинским персоналом в соответствии с требованиями действующего законодательства в сфере здравоохранения.

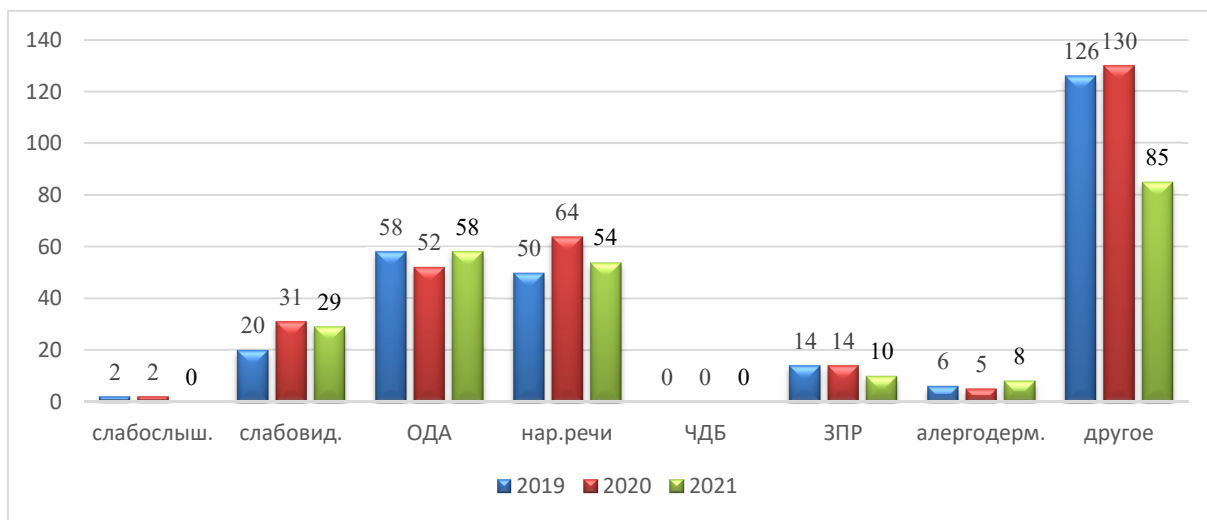
Медицинский персонал располагается в медицинском блоке учреждения состоящем из кабинета старших медицинских сестер, процедурного кабинета, изолятора с двумя изоляциями каждая на два места.

Для удобства семей, дети которых посещают МБДОУ д/с № 50, дошкольное учреждение оформило медицинскую лицензию на право осуществления вакцинации воспитанников. Вакцинация детей производится после осмотра врача-педиатра, медицинским персоналом проводится необходимое наблюдение за детьми после прививки.

Так же, дошкольное учреждение предоставляет возможность для осмотра детей врачом-педиатром и врачами-специалистами. Медицинский персонал курирует прохождение медицинской комиссии воспитанниками выпускных групп, для поступления в школу.

Уменьшилось количество детей с нарушением и недоразвитием речи, имеются дети с нарушениями в развитии опорно-двигательного аппарата. Увеличилось количество детей с аллергическими дерматозами. Уменьшилось количество детей с другими заболеваниями, такими, как ФСШ, грыжи, вальгусная установка стоп, астено-невротические заболевания и др.

Год	2019	2020	2021
Слабослышащие	2	2	-
Слабовидящие	20	31	29
Нарушения опорно-двигательного аппарата	58	52	58
Нарушения речи	50	64	54
ЧДБ	-	-	-
ЗПР	14	14	10
Алергодерматозы	6	5	8
Другие заболевания	126	130	85



По результатам анкетирования, удовлетворённость медицинским обслуживанием выражают **90,8%** родителей (законных представителей) воспитанников.

Адаптация детей раннего возраста

В 2021 году все дети в группах раннего возраста успешно прошли адаптацию, за счёт правильной организации адаптационного периода. Признаков дезадаптации не выявлено.

На 19.10.2021 г.:

группа	зачислено - 70	прошли адаптацию - 58
1 гр.раннего возраста «Птенчики»	22	20
2 группа раннего возраста «Росинка»	22	15
2 группа раннего возраста «Радуга»	26	23

При подготовке к адаптационному периоду был намечен план мероприятий по сопровождению родителей и вновь прибывших воспитанников.

Цель:

1. Организация мягкого, с учетом возможностей семьи, перевода ребёнка с домашнего на общее воспитание.
2. Психолого-педагогическая помощь в построении взаимоотношений между детьми, родителями и сотрудниками ДОУ.

Помощь педагога - психолога в построении взаимоотношений между детьми, родителями и сотрудниками ДОУ решала следующие **задачи:**

- Прогноз вероятной степени адаптации ребенка для воспитателя и родителей.
- Разработка схемы введения ребенка в группу детского сада (постепенный приход ребенка в группу, нормирование времени по пребыванию ребенка и родителей в группе).
- Мотивирование родителей на консультирование с педагогами и психологом по вопросам адаптации и воспитания ребенка.
- Консультирование педагогов по вопросам адаптации.
- Сопровождение педагогического процесса педагогом – психологом с целью оказания помощи всем его участникам (воспитателям, младшим воспитателям, воспитанникам, родителям) в установлении обоюдного контакта.
- Анализ адаптационных листов и анкет родителей.

Работа с родителями

Родителям была предложена анкета-прогноз «Психолого-педагогические параметры определения готовности поступления ребенка в дошкольное учреждение» (Печора К.Л.). Отвечая на вопросы, взрослые оценивали степень готовности ребенка к новым условиям на основе своих наблюдений и семейного опыта.

100% анкет дал позитивный прогноз адаптации детей к ДОО.

Баллы анкет родителей I раннего возраста «Птенчики» находятся в диапазоне от 42 до 54. Оценка анкет демонстрирует бодрое и активное отношение детей и родителей к детскому саду и собственному развитию.

Баллы анкет родителей II раннего возраста «Росинка» находятся в диапазоне от 44 до 54. Оценка анкет свидетельствует о готовности воспитанников к поступлению в сад с минимальной помощью взрослого.

Баллы анкет родителей II раннего возраста «Радуга» находятся в диапазоне от 42 до 53. Воспитанники по мнению родителей, а затем и педагогов группы готовы к поступлению в сад с минимальной помощью взрослого.

Информация, полученная из дополнительной анкеты, даёт представление педагогам и психологу детского сада о личностных особенностях ребенка, о чертах семейного воспитания.

Полученные в результате анкетирования сведения, помогают педагогам и психологу ДОО оказывать психолого-педагогическую помощь родителям и детям в период адаптации, выстраивать адекватную линию общения с ребёнком и родителями.

На собраниях в каждой группе раннего возраста родители были ознакомлены:

- с возрастными особенностями адаптации;
- с особенностями психофизического развития в возрасте от 1,5 до 3 лет;
- с рекомендуемым стилем поведения в адаптационный период.

Педагогом – психологом в ходе наблюдения воспитанников в свободной деятельности и в режимных моментах было отмечено развитие социальных навыков воспитанников по следующим параметрам:

- уверенность в себе;
- самостоятельность, инициатива;
- способность устанавливать отношения со взрослыми;
- эмоциональная чувствительность;
- усвоение простейших норм и правил поведения в коллективе.

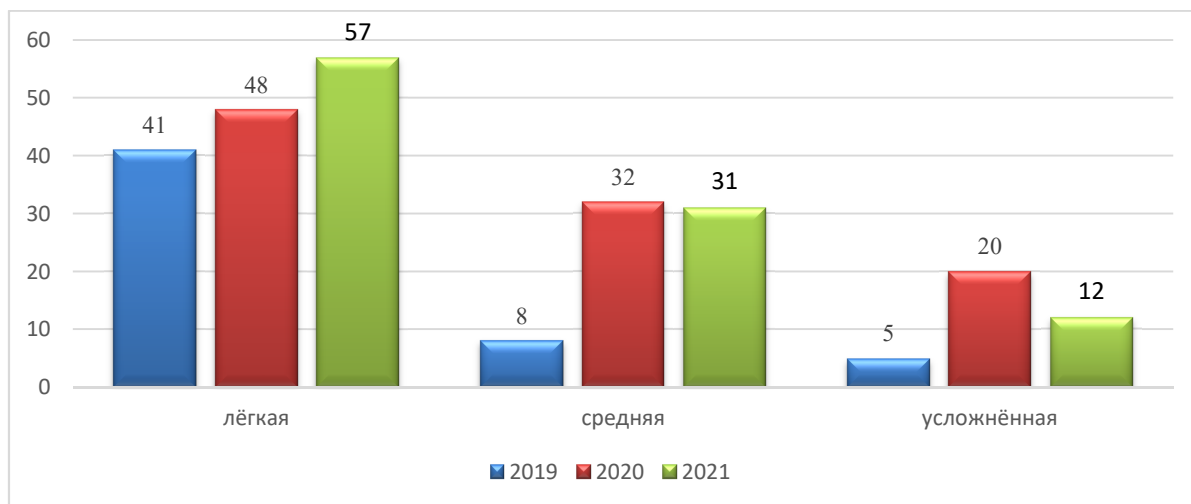
На основе анализа результатов наблюдения были проведены беседы и консультации с родителями воспитанников и педагогами групп по осуществлению индивидуального подхода к ребенку.

В процессе адаптации детей к ДОО психологом заполнялись адаптационные листы на каждого воспитанника, которые включали в себя наблюдение следующих параметров в поведении детей:

- Эмоциональное состояние ребенка.
- Социальные контакты.
- Сон ребенка.
- Аппетит ребенка.

Анализируя информацию, были определены поведенческие реакции детей и характер адаптации.

уч.год	прошли адаптацию	лёгкая	средняя	усложнённая	дезадаптация
2019-2020	63	41 %	54 %	5 %	0
2020-2021	62	48 %	32 %	20 %	0
2021-2022	58	57 %	31 %	12 %	0



Выводы: Основное число воспитанников успешно адаптировались к условиям ДОУ. Деадаптация у воспитанников групп раннего возраста не выявлена.

Для детей с низким уровнем адаптации для облегчения привыкания к условиям детского сада, разработаны рекомендации:

1. Осуществлять психолого-педагогическое наблюдение и сопровождение детей раннего возраста.
2. Организовать адаптационные игры и занятия с детьми.
3. Осуществлять психолого-педагогическое сопровождение работы воспитателей в рамках их работы с воспитанниками, имеющими проблемы в поведенческой и эмоциональной сферах.
4. Проводить консультации для воспитателей в целях психолого-педагогического просвещения.
5. Осуществлять индивидуальное консультирование с родителями по запросу.
6. Провести консультации в рамках работы родительского клуба «Аистенок» в целях психолого - педагогического просвещения.
7. Оформлять папки-ширмы с консультациями в родительском уголке.

Особенности организации образовательного процесса

Содержание образования и организация образовательной деятельности определяется:

- Основной образовательной программой дошкольного образования Муниципального бюджетного дошкольного образовательного учреждения ЗАТО г.Североморск «Детского сада № 50».
- Адаптированной образовательной программой дошкольного образования для детей с задержкой психического развития МБДОУ ЗАТО г.Североморск «Детского сада № 50».

Программы разработаны в соответствии с основными нормативно-правовыми документами, регламентирующими функционирование системы дошкольного образования в Российской Федерации.

В основу Программ положена концепция психологического возраста как этапа, стадии детского развития, характеризующегося своей структурой и динамикой.

Организация деятельности взрослых и детей по реализации и освоению Программ осуществляется в двух основных моделях организации образовательного процесса – совместной деятельности взрослого и детей, а так же в самостоятельной деятельности детей.

Решение образовательных задач в рамках первой модели – совместной деятельности взрослого и детей - осуществляется как в виде непосредственно образовательной деятельности (не сопряженной с одновременным выполнением

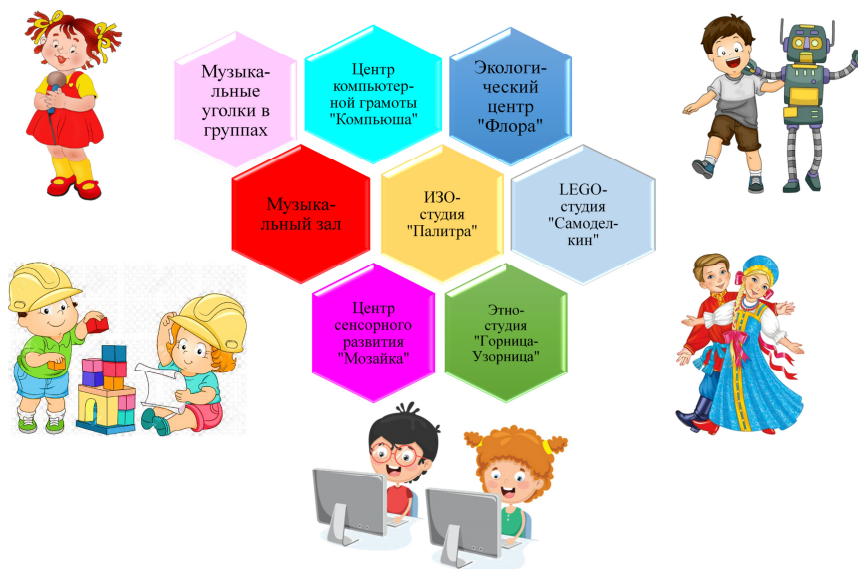
педагогами функций по присмотру и уходу за детьми), так и в виде образовательной деятельности, осуществляемой в ходе режимных моментов (решение образовательных задач сопряжено с одновременным выполнением функций по присмотру и уходу за детьми – утренним приемом детей, прогулкой, подготовкой ко сну, организацией питания и др.).

Непосредственно образовательная деятельность реализуется через организацию различных видов детской деятельности (игровой, двигательной, познавательно-исследовательской, коммуникативной, продуктивной, музыкально-художественной, трудовой, а также чтения художественной литературы) или их интеграцию с использованием разнообразных форм и методов работы, выбор которых осуществляется педагогами самостоятельно в зависимости от контингента детей, уровня освоения Программы и решения конкретных образовательных задач.

Проведение занятий как основной формы организации учебной деятельности детей (учебной модели организации образовательного процесса) используется в возрасте не ранее 6 лет.

Условия осуществления образовательного процесса

Условия, созданные в МБДОУ ЗАТО г.Североморск «Детском саду № 50» для ОБРАЗОВАНИЯ и РАЗВИТИЯ детей



Дополнительные условия, созданные в МБДОУ ЗАТО г.Североморск «Детском саду № 50» для ОБРАЗОВАНИЯ и РАЗВИТИЯ детей

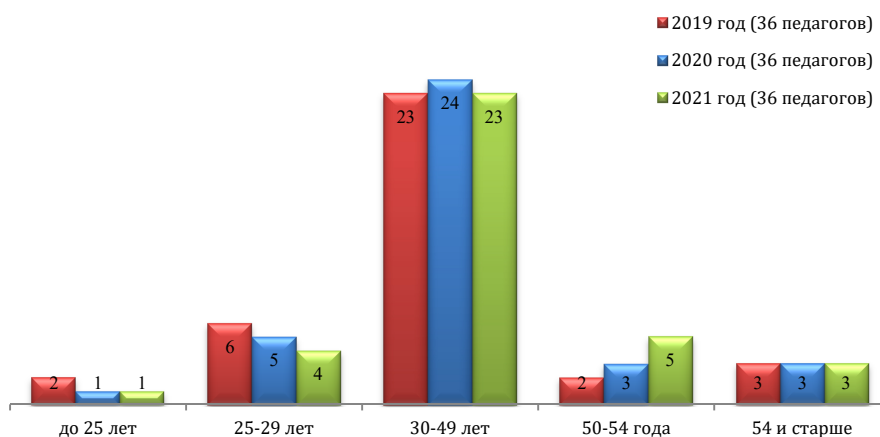


Кадровое обеспечение реализации образовательной программы МБДОУ д/с № 50

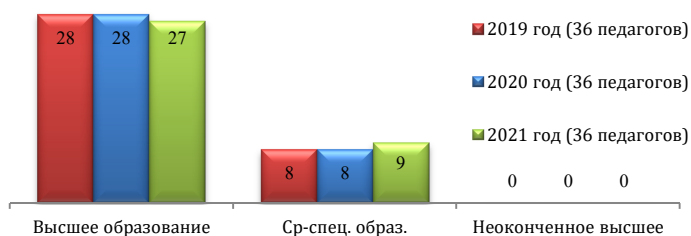
Учреждение полностью укомплектовано педагогическими кадрами:

- 24 воспитателя
- учитель-логопед
- учитель-логопед Логопункта
- учитель-дефектолог
- педагог-психолог
- 2 инструктора по физическому воспитанию
- 2 музыкальных руководителя
- воспитатель по изобразительной деятельности и легио-конструированию
- воспитатель Центра игровой поддержки

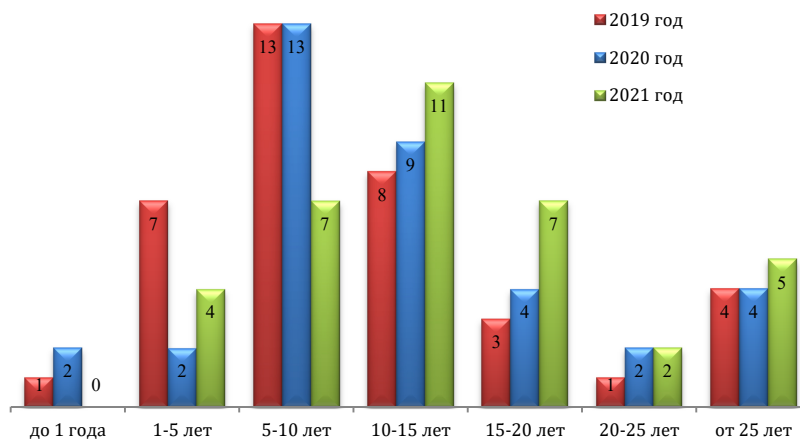
Возраст педагогов



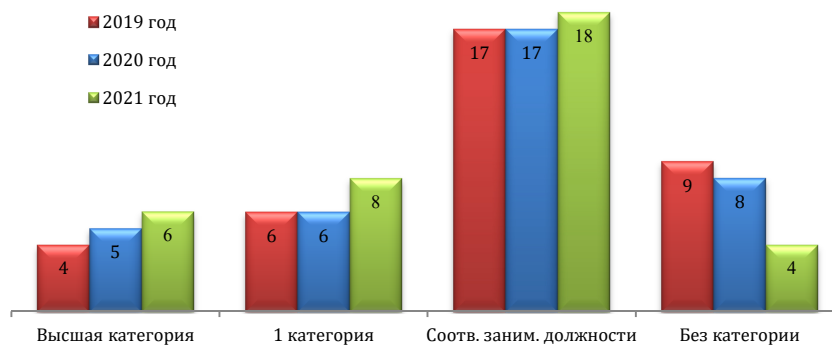
Уровень образования педагогов



Педагогический стаж



Квалификация педагогов



% педагогов, прошедших курсовую подготовку



УРОВЕНЬ ОСВОЕНИЯ ООП и АООП ДОШКОЛЬНОГО ОБРАЗОВАНИЯ ВЫПУСКНИКАМИ МБДОУ ЗАТО г.Североморск д/с № 50 по итогам 2020 - 2021 учебного года

Год	Выпущено в школу		Реализуемая программа	Уровень освоения выпускниками реализуемой программы							
	Кол-во детей	% от общего кол-ва детей		высокий		средний		низкий		ниже низкого	
				кол-во детей	%	кол-во детей	%	кол-во детей	%	кол-во детей	%
2018-2019	45	14	Основная образовательная программа дошкольного образования	23	51	19	42	3	7	0	0
2019-2020	56	17,4		29	51,8	27	48,2	0	0	0	0
2020 - 2021	52	16		15	28,4	35	67,3	2	7,7	0	0
2018-2019	8	3	Адаптированная основная образовательная программа дошкольного образования для детей с задержкой психического развития	0	0	3	37,5	2	25	3	37,5
2019-2020	4	1,2		0	0	3	75	1	25	0	0
2020 - 2021	5	1,5		0	0	3	60	1	20	1	20

**УРОВЕНЬ ОСВОЕНИЯ
ПРОГРАММ ДОПОЛНИТЕЛЬНОГО ОБРАЗОВАНИЯ
ВЫПУСКНИКАМИ МБДОУ ЗАТО г.Североморск д/с № 50
по итогам 2020 - 2021 года**

Направление деятельности	Наименование дополнительных услуг	Программы дополнительного образования	Охват детей		Уровень освоения программ			
			кол-во	% от общего кол-ва	У	УЧ	НУ	НН
Естественно-научное	Кружок «В стране «Компьютерии»» Руководитель: воспитатель ЦИПР Малева Н.В. (познавательно-исследовательская деятельность)	Программа дополнительного образования «В стране «Компьютерии»» (Модифицированная программа обучения детей компьютерной грамоте, составленная на базе методических рекомендаций к курсу информатики для дошкольников комплексной программы «Детский сад - 2100» «Всё по полочкам», М.:Баласс, 2010) А.В.Горячевой, Н.В.Ключ.	65 (2 подг., ЗПР)	20 %	22 (33,8 %)	38 (58,5 %)	5 (7,7 %)	0
	Кружок «Робот Роберт» Руководитель: воспитатель ИЗО и ЛЕГО студий Хирная Ю.А. (конструктивная деятельность)	Программа дополнительного образования «Робот Роберт» (Модифицированная программа обучения основам робототехники составленная на базе методических рекомендаций Л.В. Куцаковой «Конструирование и ручной труд в ДОУ» Москва : Мозаика-Синтез, 2010. – 55; и методического пособия М.С. Ишмаковой «Конструирование в дошкольном образовании в условиях введения ФГОС» Всерос. уч.-метод. центр образоват. робототехники. — М.: Изд.-полиграф. центр «Маска», 2013. — 100 с.	12	3,7 %	6 (50 %)	6 (50%)	0	0
	Кружок «Развивай-ка» Руководитель: воспитатель: Лебедева Е.Б. (познавательно-исследовательская деятельность)	Программа дополнительного образования детей естественно-научной направленности для детей старшего дошкольного возраста В основе программы лежит технология «Сказочные лабиринты игры» В. В. Воскобович, Н. А. Медова, Е. Д. Файзуллаева, Л. С. Вакуленко, О. М. Вотинова. Москва, Развивающие игры Воскобовича, 2018.	6	1,8 %	0	4 (67 %)	2 (22 %)	0
Физкультурно-оздоровительное	Кружок «Остров тренажёров» Руководитель: инструктор по физической культуре Лаврентьева М.И. (двигательная деятельность)	Программа дополнительного образования детей «Остров тренажёров» (Модифицированная спортивно-оздоровительная программа, созданная на базе программно-методических материалов Н.Ч.Железняк «Занятия на тренажёрах в детском саду» - М.: Издательство «Скрипторий 2003», 2009.)	12	3,7 %	8 (78 %)	3 (22 %)	0	0
Художественно-эстетическое	Кружок «Академия Зен для дошколят» Руководитель: воспитатель ИЗО и ЛЕГО студий Хирная Ю.А. (изобразительная деятельность)	Программа дополнительного образования «Академия Зен для дошколят» (Авторская программа, направленная на развитие у детей графомоторных навыков)	12	3,7 %	7 (58,3 %)	4 (33,3 %)	1 (8,4 %)	0

СТРУКТУРНОЕ ПОДРАЗДЕЛЕНИЕ ЦЕНТР ИГРОВОЙ ПОДДЕРЖКИ РЕБЁНКА

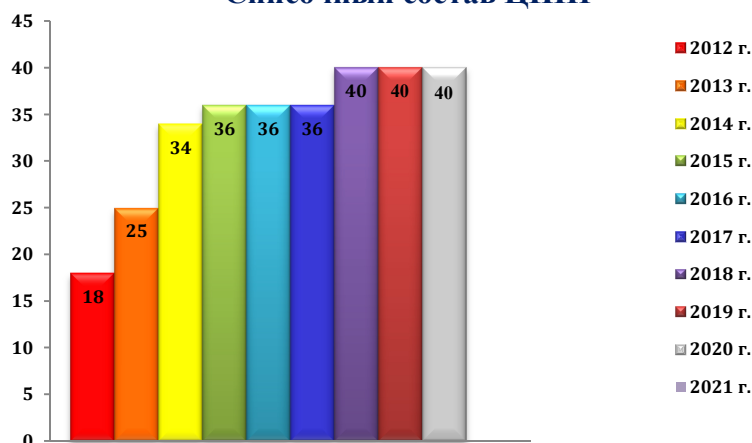
В МБДОУ ЗАТО г.Североморск д/с № 50 создан Центр игровой поддержки ребёнка. Центр осуществляет психолого – педагогическую деятельность, направленную на всестороннее развитие детей в возрасте от 6 месяцев до 3-х лет на основе современных методов организации игровой деятельности.

Цель создания ЦИПР – развитие детей раннего возраста на основе использования в практике воспитания современных игровых технологий, оказание психолого – педагогической помощи родителям, адаптация ребёнка к поступлению в дошкольное образовательное учреждение.

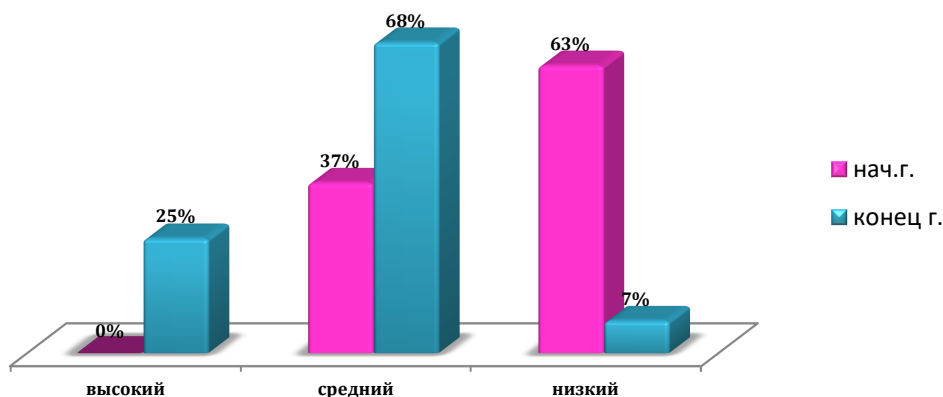
Основными задачами ЦИПР являются:

- оказание содействия в социализации детей раннего дошкольного возраста на основе организации игровой деятельности;
- обучение родителей (законных представителей) выбору оптимальных методов и средств по развитию детей с ограниченными возможностями здоровья;
- обучение родителей (законных представителей) и специалистов дошкольных образовательных учреждений способам применения различных видов игровых средств обучения, организация на их основе развивающих игр и игрового взаимодействия с детьми;
- разработка индивидуальных программ игровой поддержки и организации психолого – педагогического сопровождения ребёнка;
- консультирование родителей (законных представителей) по созданию развивающей среды в условиях семейного воспитания;
- ознакомление родителей и специалистов дошкольных образовательных учреждений с современными видами игровых средств обучения.

Списочный состав ЦИПР



Мониторинг освоения программы ЦИПР «Аистята» в 2021 г.



СТРУКТУРНОЕ ПОДРАЗДЕЛЕНИЕ ЛОГОПЕДИЧЕСКИЙ ПУНКТ

На Логопедический пункт в течении года было зачислено 25 детей (преимущество у детей подготовительных к школе групп), остальным детям оказывалась консультативная и практическая помощь в течении учебного года.

Логопедическое заключение	Количество детей
ФНР	18
ФФНР	5
ОНР III ур.р.р.	1
ОНР IV ур.р.р.	1
ИТОГО:	25
Количество выпущенных детей:	24
С нормой речи	19
Со значительным улучшением	5
Оставшихся на повторный курс	1

Результаты коррекционной работы на логопедическом пункте в 2020 – 2021 учебном году

№ п/п	Направления деятельности	Подготовительная к школе группа «Солнышко»			Подготовительная к школе группа «Одуванчик»		
		Логопедические заключения на начало года					
		10 человек (из них ОНР – 1 ребенок; ФНР – 6 детей; ФФНР – 3 ребенка.)			15 человек (из них ОНР – 1 ребенок; ФНР – 13 детей; ФФНР – 1 ребенка.)		
		Логопедические заключения на конец года					
		10 человек (из них ОНР – 1 ребенок; ФНР – 3 ребенка; норма речи – 6 человек)			15 человек (из них ОНР – 1 ребенок; ФНР – 1 ребенок; норма речи – 13 детей.)		
		Количество воспитанников чей уровень, %					
		Высокий	Средний	Низкий	Высокий	Средний	Низкий
1.	Овладение фонетическим строем языка	60%	40%	0	80%	13%	7%
2.	Подготовка и формирование элементарных навыков письма и чтения	80%	20%	0	86%	7%	7%
3.	Развитие речи. (Умение интонационно выразительно, лексически и грамматически правильно оформлять высказывания.)	70%	30%	0	73%	20%	7%

УРОВЕНЬ ОСВОЕНИЯ

Рабочей программы «Коррекция речевых нарушений на логопедическом пункте ДОО у детей старшего дошкольного возраста (Составлена на основе «Программы логопедической работы по преодолению фонетико-фонематического недоразвития у детей» Т.Б. Филичевой, Г.В. Чиркиной, Т.В. Тумановой, С.А. Мироновой, А.В. Лагутиной).
ПО ИТОГАМ 2020-2021 УЧЕБНОГО ГОДА

Выпущено в школу		Уровень освоения выпускниками реализуемой программы					
Количество детей	% от общего количества детей в МБДОУ д/с № 50	Высокий		Средний		Низкий	
		Кол-во детей	%	Кол-во детей	%	Кол-во детей	%
25	8 %	19	76 %	5	20 %	1	4 %

ОРГАНИЗАЦИЯ ВЗАИМОДЕЙСТВИЯ С СОЦИАЛЬНЫМИ ПАРТНЕРАМИ

Педагогический коллектив МБДОУ взаимодействует с социокультурными объектами по обеспечению единства культурного и образовательного пространства. Взаимодействие осуществляется со следующими организациями:

- МБОУ гимназия №1
- МБОУДОД ДМЦ им. В. Пикуля
- МБУК «Североморская центральная детская библиотека»
- МБУК «Североморский музейно – выставочный комплекс»
- МБОУ ДОД ДЮСШ – 3
- МБОУ ДХШ

В связи с объявлением пандемии Covid-19, многие запланированные мероприятия – экскурсии, творческие встречи и конкурсы провести не удалось. Как только массовые мероприятия с участием детей будут разрешены, запланированные встречи будут возобновлены.

РАБОТА С РОДИТЕЛЯМИ (ЗАКОННЫМИ ПРЕДСТАВИТЕЛЯМИ)

В основу совместной деятельности семьи и дошкольного учреждения заложены следующие принципы:

- открытость дошкольного учреждения для родителей;
- систематичность и постоянство взаимодействия;
- взаимное доверие и уважение во взаимоотношениях педагогов и родителей;
- дифференцированный подход к каждой семье.

Задачи ДОУ по работе с семьями воспитанников:

1. Формирование психолого - педагогических знаний родителей.
2. Изучение запросов, потребностей и уровня удовлетворённости родителей ДОУ в области предоставляемых образовательных услуг.
3. Приобщение родителей к участию в жизни ДОУ.
4. Оказание помощи семьям воспитанников в развитии, воспитании и обучении детей.
5. Изучение и пропаганда лучшего семейного опыта.
6. Развитие творческого потенциала семей воспитанников.

Формы взаимодействия с семьями воспитанников ДОУ:

- Родительские собрания групп (вводно-организационные, организационные, тематические, итоговые и т.п.)
- Общие родительские собрания
- Информирование и обратная связь через сайт ДОУ
- Проекты

- Акции
- Конкурсы
- Клуб «Заинтересованных родителей»
- Походы и экскурсии
- Творческие мастерские (оформление выставок семейного творчества, семейных коллекций, мини-музеев и т.д.)
- Индивидуальные консультации (по запросам родителей или инициативе педагога)
- Оформление наглядной информации (буклеты, брошюры, стенды, газеты, папки-передвижки, фотовыставки и т.д.)

В 2021 году, как и в 2020 году, не удалось организовать традиционные мероприятия с привлечением родителей и воспитанников:

- «Спаси ребенка» - ежегодная акция, включающая в себя День открытых дверей
- «Мир полон доброты» - ежегодный благотворительный концерт
- «LEGO страна» - выставка конструкторов нового поколения
- «Вот какой огород!»

Были проведены в онлайн режиме (WhatsApp, Zoom, VK, Yandex Forms)

- Анкетирование «Удовлетворённость работой учреждения»
- Анкетирование «Педагогический рейтинг» (воспитатель глазами родителей)
- «Весенняя капель», «Осенние чудеса», «Как мы лето провели» - выставки творческих работ.

По результатам анкетирования родителей (законных представителей), удовлетворены:

- материально-техническим оснащением детского сада – **95,3 %**
- доступностью для детей – инвалидов и лиц с ОВЗ - **97,5 %**
- доступностью информации о работе учреждения – **99 %**
- качеством присмотра и ухода за детьми – **97,2 %**
- качеством образовательной деятельности – **95,2 %**

96,7 % респондентов, отмечают, что работники организации доброжелательны и вежливы.
93,8 % готовы рекомендовать детский сад родственникам и знакомым.

ОРГАНИЗАЦИЯ ПИТАНИЯ

Питание является одним из важнейших факторов, который повышает сопротивляемость организма к заболеваниям, благотворно влияет на физическое и нервно-психическое развитие детей, способствует повышению работоспособности и успеваемости, умственному развитию, создает условия для адаптации ребенка к окружающей среде. В МБДОУ ЗАТО г.Североморск д/с № 50, организовано 5-и разовое питание согласно 10-дневному меню и организации режима дня в соответствии с возрастом. Ассортимент блюд и кулинарных изделий, на основе которого сформировано примерное меню МБДОУ ЗАТО г.Североморск д/с № 50, включает в себя только те блюда, которые по своим рецептурам и технологии приготовления соответствуют научно обоснованным гигиеническим требованиям к питанию детей дошкольного возраста.

В соответствии с состоянием здоровья детей и рекомендациями педиатра вводятся замены продуктов питания для детей с аллергическими заболеваниями.

Основными принципами организации питания в МБДОУ являются:

- Максимальное разнообразие пищевых рационов, которое достигается путем использования достаточного ассортимента продуктов и различных способов кулинарной обработки.
- Соответствие энергетической ценности рациона энергозатратам ребенка.
- Сбалансированность в рационе всех заменимых и незаменимых пищевых веществ.
- Правильная технологическая и кулинарная обработка продуктов, направленная на сохранность их исходной пищевой ценности, а также высокие вкусовые качества блюд.

- Учёт индивидуальных особенностей питания детей с отклонениями в состоянии здоровья.
- Оптимальный режим питания, обстановка, формирующая у детей навыки культуры приема пищи.
- Соблюдение гигиенических требований к организации питания детей.

По результатам анкетирования, удовлетворённость качеством организации питания выразили **85,4 %** родителей (законных представителей) воспитанников.

ОБЕСПЕЧЕНИЕ БЕЗОПАСНОСТИ ВОСПИТАННИКОВ

В ДОУ обеспечено выполнение требований федеральных законов о технических регламентах и нормативных документов по пожарной безопасности, выполнение которых предусмотрено для противопожарной защиты данного класса функциональной пожарной опасности.

Здание оборудовано системой автоматической пожарной сигнализации, оповещения о пожаре, с дублированием сигнала на пульт пожарной охраны без участия работников объекта.

Система оповещения в месте массового пребывания людей является автономной, не совмещенной с ретрансляционными технологическими системами.

На каждом из этажей в исправном состоянии первичные средства пожаротушения: огнетушители и пожарный кран.

В соответствии с требованиями постановления Правительства Российской Федерации от 02 августа 2019 года №1006 «Об утверждении требований к антитеррористической защищенности объектов (территорий) Министерства просвещения Российской Федерации и объектов (территорий), относящихся к сфере деятельности Министерства просвещения Российской Федерации, и формы паспорта безопасности этих объектов (территорий)», разработан и утвержден Паспорт безопасности учреждения.

МБДОУ оборудовано системой охранного видеонаблюдения, которая включает в себя наружные и внутренние камеры видеонаблюдения. В наличии и исправном состоянии кнопки экстренного вызова вневедомственной охраны, заключен договор с организацией, осуществляющей вневедомственную охрану, на оперативное прибытие охраны в случае срабатывания «тревожной» кнопки.

Разработан Паспорт дорожной безопасности.

Своевременно производятся необходимые инструктажи и обучение персонала по выполнению норм охраны труда, техники безопасности, пожарной безопасности, антитеррористической безопасности, гражданской обороны.

Организовано дежурство сторожей в ночное время и выходные дни.

Территория МБДОУ освещена, регулярно осматривается на предмет безопасности, подъездные пути закрыты.

Для усиления антитеррористической безопасности МБДОУ ЗАТО г.Североморск д/с № 50 были проведены следующие мероприятия:

1. При наличии 9-ти входов-выходов в учреждение, был организован вход-выход в учреждение в одну дверь.
2. В зоне центрального входа был оборудован «Пост охраны».
3. «Пост охраны» оборудован дополнительным монитором транслирующим видеосъемку системы видеонаблюдения учреждения, «тревожной» кнопкой вызова группы оперативного реагирования.
4. Введена в штатное расписание учреждения должность «вахтер».
5. Пропуск в учреждение осуществляется на основании «Положение об организации контрольно-пропускного режима»

ФИНАНСОВО-ЭКОНОМИЧЕСКАЯ ДЕЯТЕЛЬНОСТЬ
Расходы МБДОУ ЗАТО г.Североморск д/с № 50 в 2021 году

Наименование показателей	2021 год
Расходы организации - всего	81269035,13
в том числе: оплата труда	58731167,99
услуги связи	61171,70
транспортные услуги	- - -
коммунальные услуги	3705788,26
услуги по содержанию имущества	893774,22
прочие работы, услуги	666323,12
пособия по социальной помощи населению	285703,99
прочие расходы	5739022,49
увеличение стоимости основных средств	705186,27
увеличение стоимости материальных запасов	7509241,85

**ПОКАЗАТЕЛИ
ДЕЯТЕЛЬНОСТИ ДОШКОЛЬНОЙ ОБРАЗОВАТЕЛЬНОЙ ОРГАНИЗАЦИИ,
ПОДЛЕЖАЩЕЙ САМООБСЛЕДОВАНИЮ
за 2021 год**

№ п/п	Показатели	Единица измерения
1.	Образовательная деятельность	
1.1	Общая численность воспитанников, осваивающих образовательную программу дошкольного образования, в том числе:	314 человек
1.1.1	В режиме полного дня (8 - 12 часов)	314 человек
1.1.2	В режиме кратковременного пребывания (3 - 5 часов)	0
1.1.3	В семейной дошкольной группе	0
1.1.4	В форме семейного образования с психолого-педагогическим сопровождением на базе дошкольной образовательной организации	0
1.2	Общая численность воспитанников в возрасте до 3 лет	71 человек
1.3	Общая численность воспитанников в возрасте от 3 до 8 лет	243 человека
1.4	Численность/удельный вес численности воспитанников в общей численности воспитанников, получающих услуги присмотра и ухода:	314 человек/ 100 %
1.4.1	В режиме полного дня (8 - 12 часов)	314 человек/ 100 %
1.4.2	В режиме продленного дня (12 - 14 часов)	0
1.4.3	В режиме круглосуточного пребывания	0
1.5	Численность/удельный вес численности воспитанников с ограниченными возможностями здоровья в общей численности воспитанников, получающих услуги:	10 человек/ 3,2
1.5.1	По коррекции недостатков в физическом и (или) психическом развитии	10 человек/ 3,2
1.5.2	По освоению образовательной программы дошкольного	10 человек/

	образования	3,2
1.5.3	По присмотру и уходу	10 человек/ 3,2
1.6	Средний показатель пропущенных дней при посещении дошкольной образовательной организации по болезни на одного воспитанника	17,1
1.7	Общая численность педагогических работников, в том числе:	36 человек
1.7.1	Численность/удельный вес численности педагогических работников, имеющих высшее образование	27 человек/ 75 %
1.7.2	Численность/удельный вес численности педагогических работников, имеющих высшее образование педагогической направленности (профиля)	27 человек/ 75 %
1.7.3	Численность/удельный вес численности педагогических работников, имеющих среднее профессиональное образование	9 человек/ 25 %
1.7.4	Численность/удельный вес численности педагогических работников, имеющих среднее профессиональное образование педагогической направленности (профиля)	9 человек/ 25 %
1.8	Численность/удельный вес численности педагогических работников, которым по результатам аттестации присвоена квалификационная категория, в общей численности педагогических работников, в том числе:	14 человек/ 38,9 %
1.8.1	Высшая	6 человек/ 16,7 %
1.8.2	Первая	8 человек/ 22,2 %
1.9	Численность/удельный вес численности педагогических работников в общей численности педагогических работников, педагогический стаж работы которых составляет:	36 человек/ 100 %
1.9.1	До 5 лет	4 человека/ 11,1 %
1.9.2	Свыше 30 лет	2 человека/ 5,6 %
1.10	Численность/удельный вес численности педагогических работников в общей численности педагогических работников в возрасте до 30 лет	5 человек/ 14 %
1.11	Численность/удельный вес численности педагогических работников в общей численности педагогических работников в	3 человека/ 8,3 %

	возрасте от 55 лет	
1.12	Численность/удельный вес численности педагогических и административно-хозяйственных работников, прошедших за последние 5 лет повышение квалификации/профессиональную переподготовку по профилю педагогической деятельности или иной осуществляемой в образовательной организации деятельности, в общей численности педагогических и административно-хозяйственных работников	38 человек/ 100 %
1.13	Численность/удельный вес численности педагогических и административно-хозяйственных работников, прошедших повышение квалификации по применению в образовательном процессе федеральных государственных образовательных стандартов в общей численности педагогических и административно-хозяйственных работников	36 человек/ 100 %
1.14	Соотношение "педагогический работник/воспитанник" в дошкольной образовательной организации	36 человек/ 314 человек 1/9
1.15	Наличие в образовательной организации следующих педагогических работников:	
1.15.1	Музыкального руководителя	да
1.15.2	Инструктора по физической культуре	да
1.15.3	Учителя-логопеда	да
1.15.4	Логопеда	
1.15.5	Учителя-дефектолога	да
1.15.6	Педагога-психолога	да
2.	Инфраструктура:	
2.1	Общая площадь помещений, в которых осуществляется образовательная деятельность, в расчете на одного воспитанника	Общая площадь 1029,7 кв. м на одного воспитанника - 3,3 кв. м
2.2	Площадь помещений для организации дополнительных видов деятельности воспитанников	404,3 кв. м
2.3	Наличие физкультурного зала	да
2.4	Наличие музыкального зала	да
2.5	Наличие прогулочных площадок, обеспечивающих физическую	да

	активность и разнообразную игровую деятельность воспитанников на прогулке	
--	---	--